



Zo thuis mogelijk opgroeien



Eva Mulder
12 december 2024

Wat gaan we vandaag doen?

- Wat doen we al?
 - Landelijke leer- en ontwikkelbeweging
- Wat werkt om samen verder te komen?
 - Geleerde lessen
- Hoe leren we?
 - Leren in netwerken
- Waar willen we naar toe?
 - Een gezamenlijke visie
- Hoe weten we of we vooruit komen?
 - Monitoring



Wat is thuis?





Zo thuis mogelijk opgroeien

- Voorkómen: thuis opgroeien
- Veranderen: zo thuis mogelijk
- Verbeteren: liefdevolle zorg





Samen naar steeds betere jeugdhulp

STROOP
*Samen naar steeds
betere jeugdzorg*
ROOM

CONSORTIUM
kleinschaligheid in de jeugdhulp

Regionale Kenniswerkplaatsen Jeugd



Academische Werkplaats
Risicojeugd AWRJ.nl



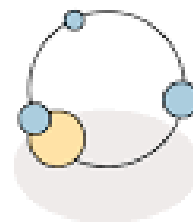








Landelijk Expertisenetwerk
Integraal werken met jeugd en gezin

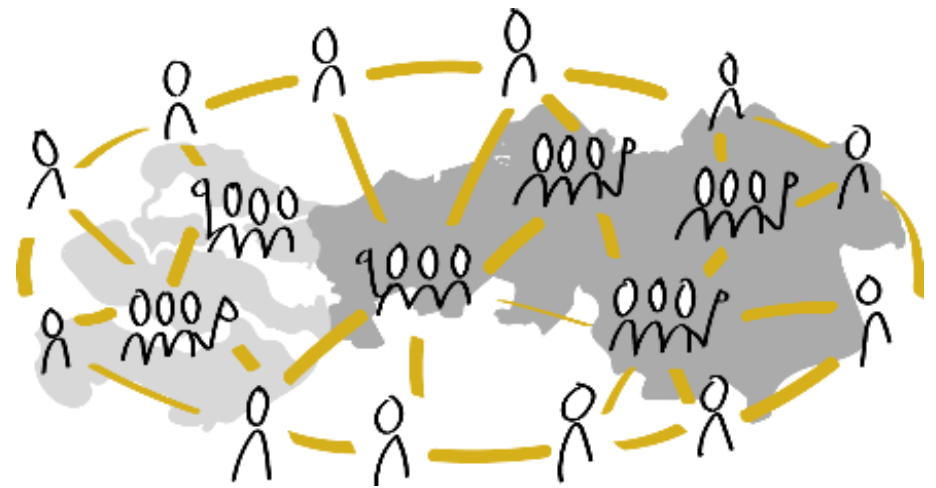


Wat is belangrijk bij samen leren en ontwikkelen?

- Leiderschap
- Een gezamenlijke visie
- Samenwerking vanuit verschillende perspectieven
- Kennis vanuit wetenschap, praktijk en ervaring
- Zorgdragen voor toepassen van kennis: implementeren
- Vakmanschap
- Bijhouden of je vooruit gaat: Monitoring
- Successen vieren en rekening houden met tegenslag
- Tijd



Samen leren met en in de netwerken van de BENs



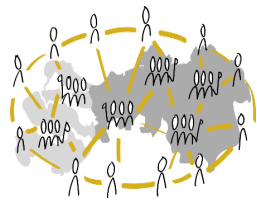
BEN Brabant | Zeeland

Bovenregionaal Expertisenetwerk Jeugd

ZEELAND | WEST-BRABANT WEST |

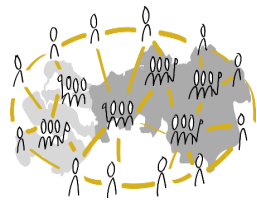
WEST-BRABANT OOST | HART VAN BRABANT |

NOORDOOST BRABANT | ZUIDOOST BRABANT



Inleiding

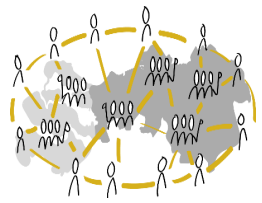
- In 2020 zijn **Bovenregionale Expertisenetwerken Jeugd (BENs)** opgericht voor alle jeugdigen met complexe, meervoudige problemen die tussen wal en schip vallen
- Aansluitend op bestaande structuur van de **42 jeugdhulpregio's en RETs**
- Vanuit **onafhankelijke positie ondersteunen** van jeugdhulpregio's/RETs om samen met jeugdigen, ouders, professionals een passende oplossing te vinden
- Voorkomen dat jeugdigen tussen wal en schip vallen is **complex en vergt maatwerk**; Essentieel daarbij is **bovenregionaal samen werken en leren!**
- BENs hebben hun rol **verschillend ingevuld**; afhankelijk van de (bovenregionale) **context** en het institutioneel kader en systemen.



Meerwaarde BENs *

- **Nieuwe zorg- en leerinitiatieven** voor impuls aan steeds betere wordende jeugdhulp: integrale hulptrajecten, (kleinschalige) behandellocaties, woonvormen/huizen, integrale/systematische aanpakken, gespecialiseerde teams
- Ondersteunen bij **vastgelopen zorgvragen** en **leren van casuïstiek**; wat kan verschil maken? Wat werkt wel en wat niet voor meest kwetsbaren?
- Door goed te **monitoren en kennis te delen, leren de BENs gezamenlijk** steeds beter waar precies de knelpunten zitten om aan de meest kwetsbare jeugdigen de passende hulp te kunnen bieden, en maken dit bespreekbaar om het zorglandschap blijvend te kunnen verbeteren.

* <https://www.rijksoverheid.nl/documenten/rapporten/2024/06/21/voortgangsrapportage-bovenregionale-expertisenetwerken-jeugd> en <https://www.rijksoverheid.nl/documenten/rapporten/2024/06/10/bovenregionale-expertisenetwerken-jeugd>



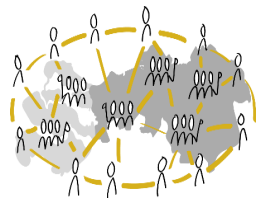
Redenen en kenmerken vastlopen

Waarom tussen wal en schip?

- Geen enkele zorgaanbieder kan het alleen oppakken
- Schotten financiën, wetgeving en verantwoordelijkheden staan in weg
- Geen goede analyse en beeld wat er nodig is aan hulp
- Overplaatsingen die ook niet passend blijken te zijn
- Zorgaanbieders die risico niet durven of kunnen dragen
- Verzwaaring van problematiek door wachttijden

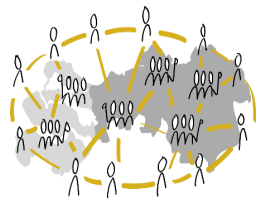
Kenmerken vastgelopen zorgvragen

- Hoog veiligheidsrisico
- Externaliserend gedrag
- Comorbide problematiek waarbij integrale samenwerking en behandeling nodig is
- Symptoombestrijding
- Stoornis i.c.m. lage leerbaarheid of laag sociaal-emotioneel functioneren
- Geen vertrouwen meer in zorg door negatieve ervaringen
- Overgang 18- naar 18+



Leerproces met een lange adem

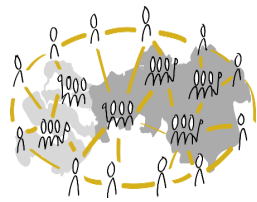
- Leren het beter te doen, **gaat niet vanzelf**. Het moet zowel inhoudelijk als organisatorisch **omarmd** worden door alle betrokkenen.
- De antwoorden op vragen van vandaag liggen **niet altijd op de plank**.
En wanneer ze er wel zijn, moeten ze **goed uitgevoerd** worden. **Onderzoek** blijven doen naar nieuwe vraagstukken en naar effectieve implementatie!
- De complexe situaties waarin kinderen/gezinnen kunnen belanden, kennen vaak een **clustering van problemen**, waarvoor geen eenvoudige/enkelvoudige oplossingen zijn.
- Leren om vanuit een **brede blik** naar kind en gezin in hun **eigen context** te kijken en hen tegelijkertijd concreet en adequaat te ondersteunen, vraagt om **samenwerking en leren in netwerken**.



Lerende beweging

- **Samen werken en leren in netwerken** is belangrijk bij het oplossen van complexe vraagstukken van jeugdigen en gezinnen.
- Er is veel kennis en expertise beschikbaar, maar toch lukt het nog niet altijd goed om dit **in praktijk te brengen**.
- Iedereen leert anders en de praktijk is verschillend. Dit vraagt om een **continu proces van leren en organiseren**.
- Belangrijk om te weten **hoe jijzelf en een ander leert**: Welke stappen zet jij om een vraag op te lossen?
- **Lerende beweging** verder brengen door daar (meer) grip op te krijgen.
- Er zijn verschillende modellen van leerfasen, -stijl en denken die hierbij kunnen helpen.

Leerstijlen



Manon Ruijters beschrijft 5 leervoorkeuren:

- **Kunst afkijken:** Leren hoeft niet altijd in veilige omgeving, liefst onder spanning in de praktijk. Observeren van anderen, analyseren van wat werkt en dit toepassen.
- **Participeren:** Leren door te sparren met anderen, hun reactie en ideeën voeden jouw leerproces.
- **Kennis verwerven:** Willen weten wat bekend is (bestaande kennis) en leren van expert die kennis overdraagt.
- **Oefenen:** Ruimte om iets nieuws uit te proberen in een veilige omgeving, waar fouten gemaakt mogen/kunnen worden.
- **Ontdekken:** In het diepe springen, leren van het leven zelf. Leren door het zelf uit te vinden.

In duo's: Zoek iemand op die je nog niet kent.

Bespreek wat je 1e voorkeur heeft op basis van deze informatie.

Wissel uit wat dit betekent voor het samen leren.

Het Nederlands Jeugdinstituut

Wetenschappelijke kennis
Praktijkkennis
Ervaringskennis

Kinderen en jongeren
Ouders
Professionals
Beleidsmakers en
bestuurders



Missie: Een kansrijke jeugd voor ieder kind

Onafhankelijk, betrokken en samen met anderen

Als je vroeger ging logeren, wat was er anders?



De handreiking “Mijn Thuis”

- Van losse initiatieven naar een gezamenlijke koers
- Geen eindpunt, maar een start om samen te leren
- Van papier naar praktijk

[Landingspagina - Zo thuis mogelijk opgroeien](#)



Mijn Thuis - Wat staat erin?

- Uithuisplaatsingen door de jaren heen
- Schadelijke gevolgen van uithuisplaatsen
- Basisprincipes om ZTMO in de praktijk te brengen
- Praktische handvatten in 3 pijlers
- Rol van organisaties en gemeenten
- Totstandkoming handreiking
- Bronnen



Ervaringskennis

De afgelopen jaren heeft het Nji veel geleerd over kinderen om te begrijpen wat 'thuis' voor hen betekent. We hebben gesprekken met ouders die ons vertellen wat hun ervaringen met uithuisplaatsing en het weer thuis komen waren van hun kinderen.

Praktijkkennis

We hebben professionals op hun werk en in hun vrije tijd ontmoet die betrokken zijn bij de thuis mogelijk opvoeding van kinderen. Dit hebben we samen gedaan met de medewerkers van de Landelijke Vereniging Ouders, Jeugdcoördinatoren, professionals en beleidsmakers, kennis uitwisselend en samenwerkend.

Dit is een proces dat voortdurend wordt en betekent ook dat we ons blijven ontwikkelen, ook de kennis van professionals, het Landelijk Kenniscentrum voor Kinderbescherming, de Landelijke Vereniging Ouders, Jeugdcoördinatoren, professionals en beleidsmakers kennis uitwisselend en samenwerkend. Het is een proces dat voortdurend wordt en betekent ook dat we ons blijven ontwikkelen, ook de kennis van professionals, het Landelijk Kenniscentrum voor Kinderbescherming, de Landelijke Vereniging Ouders, Jeugdcoördinatoren, professionals en beleidsmakers, kennis uitwisselend en samenwerkend.

Wetenschappelijke kennis

We hebben gebruik gemaakt van een uitgebreide lijst van wetenschappelijk onderzoek en praktijkvoorbeelden. In januari 2015 werden we de eerste van kinderen langere tijd thuis bij hun familie of andere familieleden. Dit is een proces dat voortdurend wordt en betekent ook dat we ons blijven ontwikkelen, ook de kennis van professionals, het Landelijk Kenniscentrum voor Kinderbescherming, de Landelijke Vereniging Ouders, Jeugdcoördinatoren, professionals en beleidsmakers, kennis uitwisselend en samenwerkend.

Voor wie is het?



Alle professionals die werken met gezinnen met meervoudige, ernstige en langdurige problemen, waar een uithuisplaatsing dreigt of aan de orde is.

Zoals: Wijkteamprofessionals, specialistisch hulpverleners, jeugdbeschermers, Raad voor de Kinderbescherming, pleegouders, gezinshuisouders, gedragswetenschappers, professionals werkzaam in een kleinschalig verblijf of residentiele (gesloten) groep.

Uithuisplaatsingen door de jaren heen

Cijfers 2022

Ruim 42.000 kinderen jeugdhulp met verblijf. Dit aantal neemt langzaam af.

- Ingrijpende gebeurtenissen en maatschappelijke opvattingen die de praktijk en het beleid hebben beïnvloed.

2004
In 2004 overleed de driejarige Savanna door mishandeling door haar ouders, inbreuk op de betrokkenheid van verschillende instanties. De rechter oordeelde dat de betrokken jeugdbeschermers niet verantwoordelijk was voor de dood van het meisje. Met werkten alle betrokken hulpverleners te weinig samen, waardoor een volledig beeld van de gezins situatie ontbrak. Deze gebeurtenis betrouwde de praktijk en het beleid van de jeugdhulp en jeugdbescherming. De hoge werkdruk van jeugdbeschermers was al jaren onderwerp van gesprek, maar pas na de dood van Savanna maakte het ministerie extra budget beschikbaar om de caseload te verlagen. Vanaf dat moment lag de focus van professionals op de bescherming van het individuele kind. Hierdoor nam het aantal ondermaatschapsinstellingen en uithuisplaatsingen van kinderen snel toe.

2009
In 2009 werd de Delta-methode landelijk ingevoerd in de jeugdbescherming. Deze werkwijze houdt in dat er op een geïntegreerde manier met het gezin wordt gewerkt aan de afbouw van een ondermaatschapsinstelling. Dit leidde tot kortere ondermaatschapsinstellingen, een lagere kans op een uithuisplaatsing en een kortere duur daarvan.

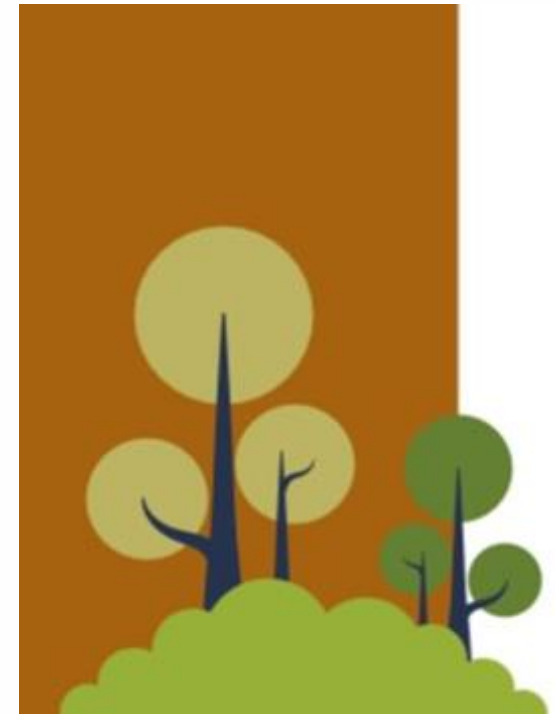
2015
Na de decentralisatie van de jeugdhulp in 2015 werd het minder caseload-geroemd om uithuisplaatsing als oplossing te zien. Een belangrijk doel van de jeugdhulp is om ondersteuning en hulp in de omgeving van het kind of de jongere te organiseren. Door de decentralisatie ontstonden lokale teams of netwerken om problemen eerder te signaleren en daarmee uithuisplaatsingen te kunnen voorkomen.

2016
In 2016 onderzocht de Commissie Onderzoek naar Geweld in de Jeugdzorg fysiek en psychisch geweld in de jeugdzorg tussen 2014 en 2016. De bevindingen waren schokkend, er was veel geweld in de Nederlandse jeugdzorg en kindzorg. Naar aanleiding van dit onderzoek schreef de Inspectie Gezondheidszorg en Jeugd de voortgangsrapportage kwetsbare kinderen onvoldoende beschermd. De Tweede Kamer riep in 2020 een moratorium aan om het aantal passende hulp in kindzorg en het aantal gewelddadige uithuisplaatsingen te verminderen.

2017
In 2017 veroorzaakte de documentaire over Alicia veel opschudding in de samenleving. De film toont het dagelijks leven van Alicia, die in woonzorg en jeugdinstituten heeft gewoond. Deze instanties konden daar niet goed voor haar zorgen en haar veiligheid garanderen. Hierdoor maakt ze meerdere keren verhuizen naar een andere plek. Door de machteloosheid van professionals kwamen de uithuisplaatsingen in de jeugdzorg terug. De bevindingen werden hier steeds strenger en Alicia werd opgenomen. Ze wilde maar één ding, bij haar moeder wonen, maar dat leek niet te gebeuren. Als reactie op de documentaire ontstonden verschillende initiatieven zoals Beweging van Nul.

Schadelijke gevolgen van uithuisplaatsing

- Falen, schuldgevoel en verlies
- Langdurige gevolgen
- Gevolgen voor onderwijs
- Risico op ontwikkelingsachterstand
- Doorplaatsingen extra ingrijpend
- Uithuisplaatsing in crisis extra schadelijk



De praktische uitwerking - Mijn Thuis

*De beste hulp vindt plaats in het gezin,
met het gezin en
met de mensen om het gezin heen.*

1. Werk contextueel en systemisch
2. Werk samen met het gezin en behandel iedereen gelijkwaardig
3. Bied het gezin aandachtsvolle zorg

Pijler 1: Het allerliefst thuis



Het allerliefst thuis opgroeien, wat kan je doen?

Kinderen groeien thuis op. Samen met hun ouders, broers en zussen, op hun eigen school en in hun eigen omgeving. Als er problemen spelen op meerdere gebieden, breng je deze met de gezinsleden in kaart. De beste hulp vindt plaats in het gezin, samen met alle gezinsleden en de mensen die belangrijk voor hen zijn.

Pijler 2: Dichtbij thuis



Dichtbij thuis opgroeien, hoe geef je dat vorm?

Soms groeit een kind tijdelijk of voor langere periode ergens anders op. Het liefst is dat bij familie. Of in een gezinsgerichte of kleinschalige woonvorm. Kinderen moeten verbonden blijven met hun ouders, omgeving en achtergrond. Verder krijgen ze op de nieuwe woonplek passende behandeling en zorg als ze dat nodig hebben. Het doel is dat kinderen terug naar huis gaan of hier blijven wonen tot ze zelfstandig zijn.

Pijler 3: Weer thuis



Weer thuis opgroeien, wat kan je doen?

Het is belangrijk dat je regelmatig onderzoekt of een kind of jongere weer thuis kan wonen. Deze informatie is nodig om samen te kunnen besluiten of terugkeer naar huis mogelijk is. Het teruggaan naar huis vraagt om een zorgvuldige en goed voorbereide aanpak. Het gezin moet voor, tijdens en na de terugkeer van het kind voldoende ondersteuning en passende hulp krijgen.

Pijler 1 Het allerliefst thuis

1. Breng alles in beeld
2. Werk samen met het netwerk van het gezin
3. Werk samen met de school
4. Maak een gedeelde verklarende analyse
5. Bied integrale gezinshulp



Pijler 2 Dichtbij thuis

1. Organiseer hulp dichtbij thuis
2. Zoek naar gezinsgerichte woonvormen of een kleinschalige voorziening
3. Houd broers en zussen bij elkaar
4. Ondersteun het gedeeld opvoederschap
5. Zorg voor onvoorwaardelijk wonen en werk toekomst gericht



Pijler 3 Weer thuis

1. Zorg voor contact met thuis
2. Regel hulp voor ouders
3. Neem tijdig en zorgvuldig een perspectiefbesluit
4. Regel hulp voor, tijdens en na terugkeer naar huis
5. Houd contact met de vorige woonplek na terugkeer naar huis



Rol organisaties en gemeenten

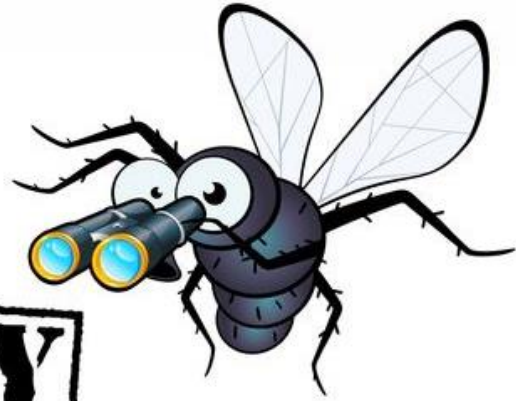


In gesprek met elkaar

- Maak een groepje met max 8 mensen
- Kies met elkaar pijler 1, 2 of 3
- Wat lukt al goed en wat maakt dat dit goed lukt?
- Wat maakt dat het zo moeilijk in de praktijk is?



Monitoring



**FLY
ON THE
WALL**

STROOM
MONITOR
COM

[Home](#) [Dashboard](#) [Actueel](#) [Panel](#) [Contact](#)

Inloggen

Welkom op het dashboard van de StroomOP Monitor!

Dit dashboard brengt de ontwikkelingen op de speerpunten van het landelijke actieplan Best Passende Zorg voor Kwetsbare Jongeren in kaart. De missie van de StroomOP Monitor is om te komen tot een lerend jeugdhulpstelsel, waarin de professionele cultuur wordt versterkt en best passende zorg voor kwetsbare jongeren wordt gestimuleerd. Meer weten over de speerpunten uit het actieplan, of de ontwikkelingen op de speerpunten? Bekijk dan de video hieronder.

Actieplan best passende zorg voor kwetsbare jongeren

Bekijk de video ▶



Subsidie voor StroomOP samen datagestuurd leren in de jeugdhulp

Nieuws



STROOM
MONITOR
podcast
COM

Nieuwe aflevering StroomOP Monitor podcast: De ervaringsprofessional

Nieuws

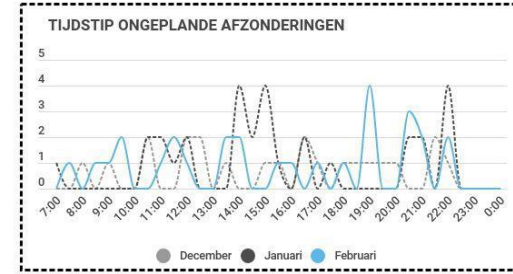
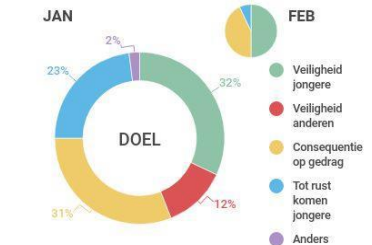
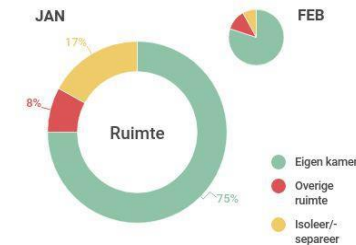
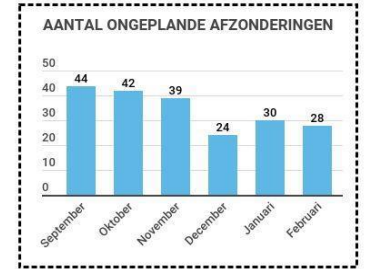
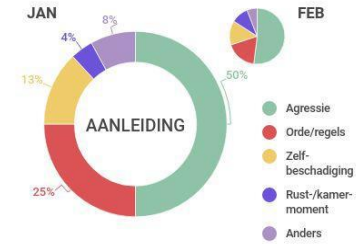
Podcastserie



[Bekijk alle actualiteiten](#) ▶



IK LAAT JE NIET ALLEEN FEBRUARI 2021



GEPLANEDE GEDWONGEN AFZONDERINGEN

Ten opzichte van de vorige maanden zijn er geen veranderingen in geplande gedwongen afzonderingen.

BEZETTING

Sep: 37	Dec: 40
Okt: 39	Jan: 38
Nov: 41	Feb: 38

Bedankt voor jullie komst!



'Thuis' zijn de mensen die om je geven en waar je je prettig bij voelt. Dit zijn de mensen met wie je een geschiedenis samen hebt en die er altijd voor je zijn: je ouders, broertjes en zusjes, maar ook burens en vrienden. En je huisdier.

Uit: Inaugurele rede "Samen uit. Samen thuis." Eva Mulder, 2024.